

EUER START IN  
DAS STUDIUM DER  
EUROPÄISCHEN  
MEDIEN-  
WISSENSCHAFT

# INHALT

- 4 EURE ERSTEN WOCHEN IN DER EUROPÄISCHEN MEDIENWISSENSCHAFT
- 8 ESSENTIELLE INFOS FÜR EUREN START
- 10 WAS IST WAS MIT DEN PUNKTEN?
- 12 PFLICHTVERANSTALTUNGEN IM ERSTEN SEMESTER
- 14 STUDIENVERLAUFSPLAN *BACHELOR*
- 16 STUDIENVERLAUFSPLAN *MASTER*
- 18 LAGEPLÄNE
- 20 EMW ÜBERS JAHR
- 22 DIE EMW IST BETEILIGT AN ...
- 24 WISSENSWERTES
- 26 DER FSR STELLT SICH VOR
- 27 IMPRESSUM



Liebe Student:innen  
im ersten Semester.



**herzlich willkommen** im Studiengang Europäische Medienwissenschaft!

**Dieses Heft** soll euch den Einstieg ins Studium erleichtern und zeigen, wie kurz die Wege zwischen Frage und Information, Studierenden und Dozierenden, Problem und Veränderung sein können.

**Entwickelt wurde es vom Fachschaftsrat (FSR)**, der eure Interessen im Studiengang vertritt. Der FSR trifft sich in regelmäßigen Sitzungen und bespricht dort einerseits aktuelle Fragestellungen, Neuerungen und Entwicklungen, die im Studiengang und bei den Studierenden auftreten, andererseits plant er Veranstaltungen für die Fachschaft.

**Die Fachschaft**, d.h. alle EMW-Studierenden, wählt den FSR einmal jährlich. Auch ihr könnt euch jederzeit mit euren Anliegen an den FSR wenden und gerne auch mitmachen. Wir freuen uns auf die gemeinsame Zeit mit euch!

Euer  
Fachschaftsrat

# EURE ERSTEN WOCHEN IN DER EUROPÄISCHEN MEDIENWISSENSCHAFT

## Teil I

### MONTAG

**06. Oktober**

Nach der Begrüßungsveranstaltung geht es weiter mit dem Ersti-Frühstück, bei dem ihr eure Kommiliton:innen kennenlernen und eure Mitstudierenden vom FSR mit Fragen löchern könnt. Anschließend gibt es ein Kennenlernprogramm und ein gemeinsames Mittagessen in der Mensa.

**Ort:** Neues Palais

### DIENSTAG

**07. OKTOBER**

Heute und morgen schreibt ihr euch in die Lehrveranstaltungen ein. Alle Fragen zur Einschreibung könnt ihr den Mitgliedern des Fachschaftsrates hier ab 10 Uhr stellen - online und vor Ort! Ab 14 Uhr beginnt eine Stadtrallye, bei der ihr Potsdam kennenlernen könnt!

**Ort Einschreibungsberatung:**  
Mensa Neues Palais/remote  
**Zeit:** 10 Uhr

**Ort Stadtrallye:** Neues Palais  
**Zeit:** 14 Uhr

### MITTWOCH

**08. OKTOBER**

Am Mittwoch treffen wir uns um 12 Uhr zum Mittagessen an der Fachhochschule Potsdam. Um 13.30 Uhr gibt es einen Workshop von Jojo zum Thema „Diskriminierungssensibel studieren“. Anschließend geht um 15.30 Uhr die Kneipentour am Casino an der FH los (Alkohol ist optional).

**Ort Mittagessen:** Foyer des Hauptgebäudes der FH Potsdam  
**Zeit:** 12 Uhr

**Ort Workshop:** FH, Haus D, Raum 116  
**Zeit:** 13.30 Uhr

**Ort Kneipentour:** Casino an der FH  
**Zeit:** 15.30 Uhr



Studieren in Gebäuden  
aus dem  
18. Jahrhundert



## DONNERSTAG

09. OKTOBER

Auch heute treffen wir uns zum Mittagessen an der FH Potsdam. Michelle, Sandra und Mai zeigen euch ab 13.30 Uhr das Druckverfahren der Cyanotypie. Danach zeigen wir euch die beste Verbindung mit den öffentlichen Verkehrsmitteln zum Neuen Palais, wo euch die von Pascal durchgeführte „Game Night: Lange Nacht des Spielens“ erwartet!

**Ort Mittagessen:** Foyer des Hauptgebäudes der FH Potsdam

**Zeit:** 12 Uhr

**Ort Workshop:** FH, Haus D, Raum 116

**Zeit:** 13.30 Uhr

**Ort Game Night:** Neues Palais, Haus 22

**Zeit:** 16.30 Uhr

## FREITAG

10. OKTOBER

Wir beenden die Woche mit einem entspannten Grillfest. Ab 17 Uhr beginnen wir den Grillabend auf dem Vorplatz des Casinos.

**Ort:** Casino der FH Potsdam

**Zeit:** 17 Uhr

Alle Einzelheiten  
gibt's auch auf  
Instagram oder  
per EMW-list!



# EURE ERSTEN WOCHEN IN DER EUROPÄISCHEN MEDIENWISSENSCHAFT

## Teil II

### Bachelor

#### MONTAG

**13. Oktober**

- 10 Uhr:** Kennenlernen und Studieneinführung mit den Dozierenden
- 12 Uhr:** Mittagessen in der Mensa Neues Palais
- 13 Uhr:** Campusrundgang (Treffpunkt: Haupteingang der Mensa)
- 14 Uhr:** Medien und Medienwissenschaft – eine Einführung

**Ort:** Neues Palais

#### DIENSTAG

**14. Oktober**

- 10 Uhr:** Wie studiere ich EMW?
- 12 Uhr:** Mittagessen in der Mensa Kiepenheuerallee
- 13 Uhr:** Campusrundgang (Treffpunkt: vor Haupteingang Haus D)
- 14 Uhr:** Theorie und Praxis in der EMW
- 16 Uhr:** Ausklang im Casino (studentisches Kulturzentrum an der FH)

**Ort:** Fachhochschule/Kiepenheuerallee

#### MITTWOCH

**15. Oktober**

- 10 Uhr:** Die EMW-Studienordnung und das Pflichtpraktikum
- 11 Uhr:** Uni und FH: Institution und Statusgruppen
- 12 Uhr:** Mittagessen in der Mensa Kiepenheuerallee
- 13 Uhr:** Chancengleich studieren
- 14 Uhr:** Erasmus-Semester in der EMW
- 15 Uhr:** Verteilung der Studienbücher fürs Studium der EMW

**Ort:** Fachhochschule/Kiepenheuerallee



# Master

## DONNERSTAG

16. Oktober

- 10 Uhr: Kennenlernen und Studieneinführung mit den Dozierenden
- 11 Uhr: Studienverlauf im MA EMW
- 12 Uhr: Mittagessen in der Mensa Neues Palais
- 13 Uhr: Campusrundgang (Treffpunkt: Haupteingang Mensa)
- 14 Uhr: Medien und Medienwissenschaft - eine Einführung

Ort: Neues Palais

## FREITAG

17. Oktober 2024

- 10 Uhr: Theorie und Praxis in der EMW
- 11 Uhr: Campusrundgang (Treffpunkt: vor Haupteingang Haus D)
- 12 Uhr: Mittagessen in der Mensa
- 13 Uhr: Uni und FH: Institution und Statusgruppen
- 14 Uhr: Chancengleich studieren
- 15 Uhr: mit Erasmus ins Ausland, im Anschluss: Verteilung der Studienbücher fürs Studium der EMW

Ort: Fachhochschule/Kiepenheuerallee

# ESSENTIELLE INFOS FÜR EUREN START

## WLAN

An allen Standorten der FH und Uni Potsdam gibt es WLAN.

**Hinweis für die Fachhochschule:** Hier kann auch der Uni-Eduroam-Account benutzt werden, allerdings muss die Erstanmeldung an der Uni stattgefunden haben. Dann ist euer Account auch für andere Standorte freigeschaltet.

### Anmeldung Uni:

[www.uni-potsdam.de/de/zim/angebote-loesungen/wlan-eduroam.html](http://www.uni-potsdam.de/de/zim/angebote-loesungen/wlan-eduroam.html)



## EMW-WEBSITE

**Hier findet ihr fast alles:** Vorlesungsverzeichnis, Einschreibung, Kalender, Virtuelle Lehre, Arbeitsmaterial, News, Kontaktdaten, Ansprechpartner:innen, u.v.m.

### Hier:

[www.emw.eu](http://www.emw.eu)



## EUER EMW-ACCOUNT

**Braucht ihr für:** Einschreibung, Herunterladen von Materialien, als Verwaltung für die Kurse.

### Hier:

[emw.eu/vl\\_student\\_new.php](http://emw.eu/vl_student_new.php)



## VORLESUNGSVERZEICHNIS

### Hier:

[emw.eu/studium\\_vv.php](http://emw.eu/studium_vv.php)



## BELEGEN VON VERANSTALTUNGEN

Die Einschreibung beginnt Dienstag, den 07. Oktober, um 8.00 Uhr. Die Kriterien für die Zulassung zu den Seminaren sind durchaus unterschiedlich. In vielen Fällen entscheidet beispielsweise auch das Fachsemester (höhere haben i.d.R. Vorrang) und persönliches Engagement (z.B. schnelles Reagieren bei Nachrückmöglichkeit). Wenn du eine der gewählten Veranstaltungen doch nicht belegen möchtest, gib der Lehrperson bitte schnellstmöglich via E-Mail Bescheid.

### Einschreibung über:

[emw.eu/einschreibung.php](http://emw.eu/einschreibung.php)



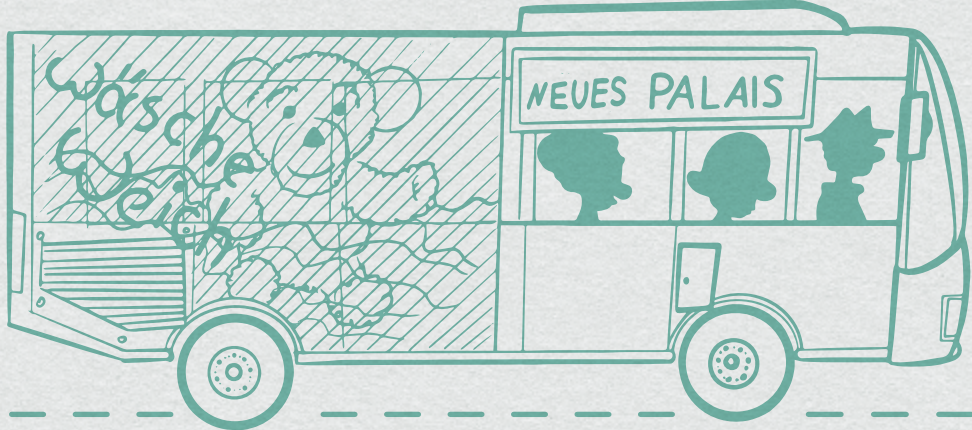
## INCOM

„Incom.org“ ist die Kommunikationsplattform der FH und einiger EMW-Kurse. Hier gibt es auch die Möglichkeit, eigene Projekte zu dokumentieren.

### Hier:

[fhp.incom.org](http://fhp.incom.org)





## STUDIENDENAUSWEIS

### Euer wichtigstes Dokument

**Der Ausweis zeigt an, dass ihr an der Uni eingeschrieben seid.** Mit eurem Studierendenausweis könnt ihr an Uni und Fachhochschule (und allen anderen Standorten des Studierendenwerks West:Brandenburg) in der Mensa bezahlen sowie in den Bibliotheken kopieren und drucken. Geld könnt ihr an den Aufladestationen an der Uni und der FH aufladen. Eine Validierung des Ausweises, die jedes Semester erneut vorgenommen werden muss, ist nur an der Uni möglich.

## DIE EMW-LIST

Über die E-Mail-Verteilerliste des Studiengangs kommen Veranstaltungstipps, Praktikums- und Jobangebote, Termine und andere EMW-relevante Informationen.

### Anmeldung im Uni-Netzwerk unter:

<https://lists.uni-potsdam.de/postorius/lists/emw-list.uni-potsdam.de/>



## FACHSCHAFTSRAT

Der Fachschaftsrat (FSR) der Europäischen Medienwissenschaft ist die gewählte Interessenvertretung der Studierenden der Studiengänge Europäische Medienwissenschaft B.A./M.A. sowie des Promotionsstudiengangs Medienwissenschaft. Der FSR ist euer Ansprechpartner bei Fragen und Problemen innerhalb der EMW sowie eure Schnittstelle zwischen Studierenden und Dozierenden. Die Referent:innen für Studienangelegenheiten könnt ihr jederzeit auf dem Campus oder per E-Mail ansprechen. Sie helfen euch bei Fragen, Unklarheiten und Problemen bezüglich des Studiums und der Studienordnung.

Unsere Treffen finden in der Vorlesungszeit meist zweiwöchig statt und sind öffentlich. Ihr könnt also jederzeit dabei sein und euch mit euren Anregungen in den FSR einbringen, auch ohne gewähltes Mitglied zu sein! Wir freuen uns immer über Gäste.

Ihr erreicht den FSR über Instagram [@fsremw](https://www.instagram.com/fsremw) und könnt auch den Mitgliedern jederzeit eine E-Mail schreiben. Alle Informationen stehen auch auf der EMW-Website. Wichtige Infos erhaltet ihr auch immer über die EMW-list, also checkt regelmäßig euer E-Mail-Postfach!

# WAS IST WAS MIT DEN PUNKTEN?

## SEMINAR

**Dozierende und Studierende** bearbeiten und diskutieren gemeinsam das Seminarthema. Mitunter müssen Studierende ein Referat halten oder ein Essay schreiben, um die üblichen 2 unbenoteten Leistungspunkte für das Seminar zu bekommen.

## BLOCKSEMINAR

Ein **Blockseminar** funktioniert eigentlich genauso wie ein Seminar, mit dem Unterschied, dass es nicht das ganze Semester über einmal die Woche, sondern an ein bis zwei Wochenenden stattfindet. Auch für ein Blockseminar gibt es in der Regel 2 unbenotete Leistungspunkte.

## VORLESUNG

Die **Vorlesung ist ein 90-minütiger Vortrag** zu einem Aspekt des Themas der Vorlesungsreihe. Die Skripte mit dem ungefähren Vorlesungstext werden bereitgestellt, um das Vor- und Nachbereiten zu erleichtern. Am Ende einer Vorlesungsreihe steht in der Regel eine Klausur. Für die regelmäßige Teilnahme gibt es 1 unbenoteten Leistungspunkt.

## SEMINARE ZUR VL

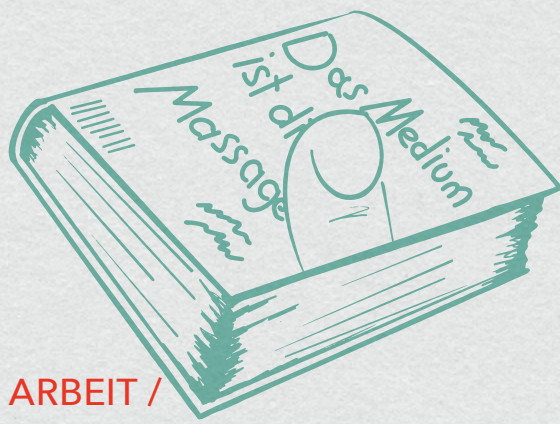
Ein **Seminar zur Vorlesung** soll euch auf die Klausuren und das Studium generell vorbereiten. Sie finden entweder begleitend zu einer Vorlesungsreihe statt oder erklären euch, wie ein Studium und wichtige Bestandteile dessen (Referate, Hausarbeiten etc.) funktionieren. Am Ende werdet ihr mit 1 oder 2 unbenoteten Leistungspunkten belohnt.

## KLAUSUR

Am **Ende einer Vorlesungsreihe schreibt ihr im Bachelor eine Klausur**. Ihr bekommt mehrere Fragen zum Vorlesungsthema zur Auswahl, die in Form von Essays beantwortet werden müssen. Die bestandene Klausur gibt 2 Leistungspunkte.

## PROJEKTE

Im **Verlauf des Bachelorstudiums arbeitet ihr an der theoretischen und praktischen Konzeption**, Organisation und Durchführung von Projekten. Dafür gibt es 4 bis 8 unbenotete Leistungspunkte, die mit einer Projektdokumentation oder -präsentation noch um 4 benotete Leistungspunkte erweitert werden können. Wird ein Projekt benotet, gilt dies als Modulabschlussprüfung.



## SCHRIFTLICHE ARBEIT / HAUSARBEIT

**Aus einem selbst gewählten Thema** wird eine schriftliche Arbeit (umgangssprachlich Hausarbeit) verfasst. Die Entstehung der Arbeit wird von der Konzeption bis zur Korrektur von Dozierenden begleitet, im Idealfall Expert:innen auf dem entsprechenden Themengebiet. Für eine Hausarbeit gibt es 4 (B.A.) bzw. 6 (M.A.) benotete Leistungspunkte. Sie gilt damit als Modulabschlussprüfung. Hausarbeiten sollten so früh wie möglich geschrieben werden. Die Hausarbeiten müssen nicht an Seminare gebunden sein.



## ANWESENHEIT

**Es wird vorausgesetzt, dass ihr die Veranstaltungen**, für die ihr euch eingeschrieben habt, möglichst immer besucht. Sollte es zu Problemen kommen, sprecht das am besten frühzeitig mit den jeweiligen Dozierenden persönlich ab. Meldet euch auch bei kurzfristigen Ausfällen gerne per E-Mail bei den Dozierenden ab. Es gibt keine Anwesenheitspflicht - versucht bitte dennoch, bei möglichst allen Terminen eurer gewählten Veranstaltungen dabei zu sein.

Einen ausführlichen Leitfaden zur Erstellung einer Hausarbeit findet ihr unter:

[emw.eu/downloads/  
Hausarbeits\\_Leitfaden\\_2015.pdf](http://emw.eu/downloads/Hausarbeits_Leitfaden_2015.pdf)



# PFLICHTVERANSTALTUNGEN

In den ersten Semestern ist es wichtig, grundlegende Kenntnisse des medienwissenschaftlichen Studiums zu erwerben. Deswegen gibt es Pflichtveranstaltungen, zu denen ihr dann noch weitere Seminare, Blockseminare und später auch Projekte aus dem Vorlesungsverzeichnis auswählen und belegen könnt.

Die Pflichtveranstaltungen sind teilweise sehr arbeitsintensiv, übernehmt euch deshalb nicht mit zu vielen weiteren Veranstaltungen. Die Pflichtveranstaltungen, die ihr in jedem Fall für euer erstes Semester belegen solltet, sind (Änderungen vorbehalten):

## BACHELOR

### Vorlesung: Einführung in die Medienwissenschaft

**Dozierende:** Prof. Dr. Kathrin Friedrich  
**Zeit:** Mo. 12-14 Uhr (c.t.)  
**Ort:** Neues Palais, 9.1.02

### Seminar zur Vorlesung Einführung in die Medienwissenschaft

**Dozierende:** Prof. Dr. Kathrin Friedrich  
**Zeit:** Do. 10-12 Uhr (c.t.)  
**Ort:** Neues Palais, 9.2.04

### Beiträge der Medientheorie

**Dozierende:** Dr. Kai Knörr  
**Zeit:** Di. 12-14 Uhr (c.t.)  
**Ort:** Neues Palais, 9.2.04

### Techniken des Studierens

**Dozierende:** M.A. Judith Pietreck  
**Zeit:** Di. 14-16 Uhr (c.t.)  
**Ort:** Neues Palais (TBA)

### Vorlesung: Europäische Kulturgeschichte

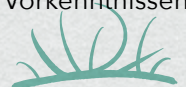
**Dozierende:** Prof. Dr. Heiko Christians  
**Zeit:** Mo. 16 -18 Uhr (c.t.)  
**Ort:** Neues Palais, 9.1.02

### Seminar zur Vorlesung Europäische Kulturgeschichte

**Dozierende:** Prof. Dr. Heiko Christians  
**Zeit:** Do. 12-14 Uhr (c.t.)  
**Ort:** Neues Palais, 9.2.04

### Technische und gestalterische Grundlagen digitaler Medien

**Dozierende:** Torsten Schöbel  
**Zeit:** Kurs A Mi. 10-13 Uhr (s.t.)  
Kurs B Do. 15-18 Uhr (s.t.)  
Kurs C Fr. 10-13 Uhr (s.t.)  
**Ort:** FHP Mac-Labor LW139  
Gewählt wird Kurs A, B oder C. Die Inhalte der Kurse A und B sind gleich. Durch die Wahl wird lediglich eine Präferenz für eine konkrete Veranstaltungszeit ausgedrückt, die allerdings nicht immer berücksichtigt werden kann. Kurs C richtet sich an Studierende mit Vorkenntnissen.



# IM ERSTEN SEMESTER

Kiepenhewerallee

## MASTER

### Experimentelle Medienwissenschaft: Perspektiven auf Medium und Medialität / Konzepte der Potsdamer Medienwissenschaft

**Dozierende:** Prof. Dr. Kathrin Friedrich,  
Prof. Dr. Heiko Christians,  
Prof. Dr. Jan Distelmeyer,  
Prof. Winfried Gerling,  
Prof. Dr. Birgit Schneider

**Zeit:** Fr. 12:15-13.45 (s.t.)  
**Ort:** FHP D 011 (Hörsaal)

"c.t." bedeutet "cum tempore" und steht für das sogenannte "akademische Viertel". "12 Uhr c.t." bedeutet, dass die Veranstaltung erst 12.15 Uhr beginnt. "s.t." hingegen steht für "sine tempore". Bei "12 Uhr s.t." beginnt eine Veranstaltung Punkt 12 Uhr.

### Mediale Gestaltung

**Dozierende:** Prof. Winfried Gerling  
**Zeit:** Mi. 10-13.30 Uhr (s.t.)  
**Ort:** FHP D 103

### Texte zur Medientheorie

**Dozierende:** Prof. Dr. Jan Distelmeyer  
**Zeit:** Do. 14-16 Uhr (s.t.)  
**Ort:** FHP D 116

Darüber hinaus kann es hilfreich sein, auch die Angebote des Bachelors zu nutzen, um einen besseren Einblick in die medien-, kultur- und kunsttheoretische Ausrichtung des Studiengangs zu bekommen (z.B. die Einführungsvorlesungen).



Das restliche Seminarangebot und die Orte findet ihr im Vorlesungsverzeichnis:  
[emw.eu/studium\\_vv.php](http://emw.eu/studium_vv.php)

# STUDIENVERLAUFSPLAN



**Offiziell sollen im Bachelorstudium pro Semester 30 Punkte erzielt werden.** In der Realität ist es der Arbeitsverteilung wegen allerdings sinnvoller, im ersten und letzten Semester weniger Punkte und in den mittleren mehr zu machen. Hier zur Orientierung ein exemplarischer, unverbindlicher Studienverlaufsplan für ein zügiges Abschließen der EMW in Regelstudienzeit.

## Regularien:

[https://emw.eu/studium\\_ba\\_regularien.php](https://emw.eu/studium_ba_regularien.php)



## 1. Semester (31 LP)

### Vorlesungen:

- a) Einführung in Medientheorie(n) + Seminar zur Vorlesung: 3 LP
- b) Medienrecht + Klausur + Seminar zur Vorlesung: 5 LP
- c) Kulturgeschichte + Klausur + Seminar zur Vorlesung: 5 LP

### Pflichtseminare:

- a) Techniken des Studierens: 2 LP
- b) Beiträge der Medientheorie: 2 LP

### Projekte:

- a) Technische u. gest. Grundlagen dig. Medien + Abschluss: 8 LP

### Zusätzlich:

- 3 Seminare aus Modul 3-7: je 2 LP

## 2. Semester (30 LP)

### Vorlesungen:

- a) Medienkulturgeschichte + Vortrag: 5 LP

### Pflichtseminare:

- a) Grundlagen wissenschaftlichen Arbeitens: 2 LP

### Projekte:

- a) Modul 3: Projektseminar: 5 LP

### Zusätzlich:

- 1. Hausarbeit 4 LP, 14 LP durch Seminare in Modul 3, 4, 5, 6, 7 oder 10 oder Projekte / Projektseminare in Modul 3 oder 9

# Bachelor

## 3. Semester (30 LP)

### Projekte:

a) Modul 8: Projektseminar  
„Konzept- und  
Projektentwicklung“: 6 LP

b) Projektseminar: 12 LP

### Zusätzlich:

2. Hausarbeit 4 LP, 8 LP  
(je nachdem, welche Vorlesungen /  
Projekte man macht) durch Praktikum,  
Seminare, Projekte/Projektseminare  
oder ein Projektabschluss in Modul  
9/eine zusätzliche Hausarbeit

## 4. Semester (29 LP)

### Vorlesungen:

a) Medienkunst + Klausur: 3 LP

### Projekte:

Modul 9: 2 Projektseminare: 4+8 LP

Modul 10: Projektseminar 1: 4 LP

**Zusätzlich:** 10 LP durch Seminare,  
Projekte / Projektseminare, Praktikum  
oder zusätzliche Modulabschluss-  
prüfung / Hausarbeit

## 5. Semester (30 LP)

### Projekte:

Modul 10: Projektseminar 2: 4 LP

Modul 11: Freie Projektarbeit 10 LP

### Zusätzlich:

durch 4. + 5. bzw. 5. + 6. Hausarbeit 8 LP,  
8 LP durch Seminare, Projekte /  
Projektseminare, Praktikum oder  
zusätzliche Modulabschlussprüfungen

## 6. Semester (30 LP)

durch BA-Arbeit + Kolloquium 18 LP,  
eine Modulabschlussprüfung 4 LP, 8 LP  
durch Seminare oder Projekte /  
Projektseminare / Praktikum



Informationen unter:

[emw.eu/downloads/ambek\\_2024\\_03\\_059\\_072%281%29.pdf](http://emw.eu/downloads/ambek_2024_03_059_072%281%29.pdf)

# STUDIENVERLAUFSPLAN

**Im Master sollten pro Semester idealerweise 30 LP erzielt werden.** Wir raten euch, in den ersten drei Semestern alles abzuarbeiten, um genug Freiraum für die umfangreiche Masterarbeit zu haben. Nutzt dabei die sogenannten Verbundseminare. Mit einer etwas größeren Verbundarbeit (bestehend aus schriftlicher Arbeit und Projekt) könnt ihr so gleich zwei (thematisch nahe) Module (2 und 6, 3 und 5) abschließen. Hier ein Studienverlaufsplan zur Orientierung.

## 1. Semester (28 LP)

### Lehrveranstaltungen:

- M1: Vorlesung Experimentelle Medienwissenschaft: 2 LP
- M1: Seminar Texte zur Medientheorie: 2 LP
- M4: Mediale Gestaltung 10 LP
- M8: 2 Seminare: je 2 LP
- 1 Projektseminar: 4 LP

### Leistungen:

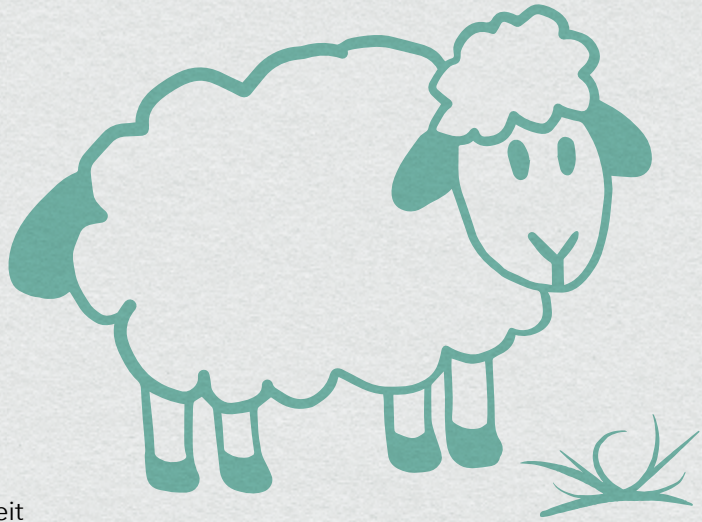
- M1: Hausarbeit: 6 LP
- M4: Projektpräsentation des Seminars s.o.

Informationen unter:

[emw.eu/downloads/ambek\\_2022\\_010\\_290\\_298%281%29.pdf](http://emw.eu/downloads/ambek_2022_010_290_298%281%29.pdf)



# Master



## 2. SEMESTER (28 LP)

### Lehrveranstaltungen:

M2: 2 Seminare: je 2 LP

M6: Projektseminar: 12 LP

### Leistungen:

M2: Hausarbeit: 6 LP

M8: Modulprüfung – Hausarbeit  
oder Projekt: 6 LP

## 3. SEMESTER (34 LP)

### Lehrveranstaltungen:

M3: 2 Seminare: je 2 LP

M5: Projektseminar: 12 LP

### Leistungen:

M3: Hausarbeit: 6 LP

M7: Experimentelle

Forschungsarbeit: 12 LP



## 4. SEMESTER (30 LP)

### Lehrveranstaltungen:

M9: Kolloquium: 6 LP

### Leistungen:

M9: Masterarbeit +

Disputation: 24 LP



# UNIVERSITÄT POTSDAM – NEUES PALAIS



# FH POTSDAM – KIEPENHEUER ALLEE

→ Potsdam Hauptbahnhof  
Tramhaltestelle Campus Fachhochschule  
Tramnummern: 96, 92

D. Designgebäude

HG. Hauptgebäude  
Pfortner  
Bibliothek  
Coffee Nerds  
Mensa

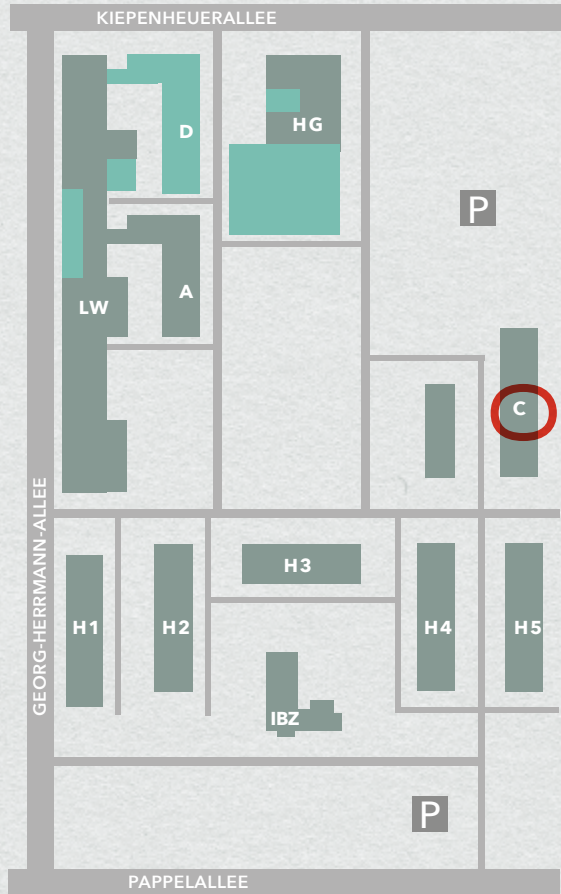
LW. Mac-Labor  
Video-Labor  
Audio-Labor

C. Casino  
(Studierendencafé)



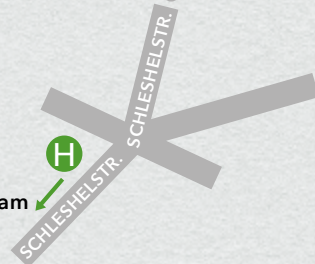
## BEISPIEL FÜR RAUMANGABEN:

FHP D 116  
Fachhochschule Potsdam  
Standort Kiepenheuerallee  
Designgebäude (D)  
Raum 116



Bushaltestelle  
Brentanoweg

Universität Potsdam



Einmal im Jahr findet die Vollversammlung der Fachschaft Europäische Medienwissenschaft unter Leitung des Fachschaftsrates statt. Dort gibt es die Möglichkeit, grundsätzliche Fragen, Kritik und Anregungen in großer Runde mit Studierenden und Dozierenden zu diskutieren. Des Weiteren stellen sich die Kandidat:innen für den Fachschaftsrat vor und werden von der Fachschaft gewählt. Die Vollversammlung ist Teil des Studiums und die Anwesenheit daher obligatorisch.

## WEIHNACHTSFEIER

Mitte Dezember lassen wir das Jahr festlich-feuchtfrohlich ausklingen. Julklapp, Glühwein und viel Glitzer waren dabei in den letzten Jahren nicht wegzudenken. Die Weihnachtsfeier wird organisiert vom Fachschaftsrat; gerne könnt ihr euch in die Planung einbringen. Genaue Informationen bekommt ihr über die EMW-Liste.

## SOMMER-PROJEKTWOCHE

Im Sommersemester fährt die EMW für eine Woche aufs Mecklenburger Land. Dort widmen wir uns verschiedenen Seminaren und Projekten; immer dabei ist ein Hauch von Klassenfahrt. Die Daheimgebliebenen nehmen ebenfalls verbindlich an der Projektwoche teil, allerdings in Potsdam. Alle Lehrveranstaltungen, ob auf der Projektwoche im Umland oder in Potsdam, findet ihr im Vorlesungsverzeichnis des Sommersemesters. Zur Teilnahme müsst ihr euch wie gewohnt einschreiben.

## PRAXISTAG

Einmal am Praxistag teilnehmen, das ist Pflicht im EMW-Studium. Beim Praxistag teilen Medienschaffende unterschiedlicher Couleur ihre Erfahrungen mit euch, geben Einblicke in ihren Arbeitsalltag und Tipps für gute Bewerbungen.

## DISPUTATIONEN DER ABSCHLUSSARBEITEN

Ein paar Wochen vor dem Semesteranfang finden die Disputationen der B.A. und M.A. Abschlussarbeiten statt. Viele davon sind öffentlich und bieten Einblicke in die Vielfalt der bearbeiteten Themen und der Formate.

## DISCORD-SERVER

Habt ihr Interesse an einem lockeren Austausch zwischen den EMW-Studierenden? Dann tretet gerne dem EMW-Discord-Server bei!

Hier:

[discord.gg/w5BVgCZKAE](https://discord.gg/w5BVgCZKAE)



Schloss  
Bröllin

## SEITENSPIEL

Einmal im Semester erscheint unser Studiengangsmagazin »Seitenspiel«. Hier wird abgebildet, was der Studiengang ist, welche Menschen daran beteiligt sind und was diese inner- und außerhalb des Studiums beschäftigt und interessiert. »Seitenspiel« ist damit ein Magazin vom Studiengang über den Studiengang für den Studiengang, an dem sich Ehemalige, Dozierende oder Studierende beteiligen können. Wenn du auch mitmachen willst, schreibe dich in Modul 11 in das zugehörige Seminar ein oder schreibe der zugehörigen Lehrkraft eine E-Mail!



## FSR-TREFFEN

Herzlich eingeladen sind alle Studierenden, die sich informieren, einbringen, Anliegen vortragen oder Gelder für eigene Vorhaben beantragen möchten. Die Treffen des Fachschaftrats finden alle zwei Wochen statt. Zeit und Ort werden über die EMW-Liste bekannt gegeben. Bei einem FSR-Treffen werden Entwicklungen im Studiengang, Fragen, Kritik und Anregungen diskutiert und danach gegebenenfalls weitergeleitet. Auch werden Veranstaltungen finanziell und inhaltlich geplant. Je mehr wir sind, desto besser für alle!



Studentisch geleitetes  
Game-Jam-Seminar im  
Sommersemester 2024

Diese und weitere Veranstaltungen werden über die Mailingliste der EMW angekündigt. Nähere Informationen zu EMW-Events gibt es außerdem in der Facebook-Gruppe des Studiengangs:  
»EMW Europäische Medienwissenschaft«.

[www.facebook.com/groups/emw.potsdam/](http://www.facebook.com/groups/emw.potsdam/)



# DIE EMW IST BETEILIGT AN ...



## ZEM

Das Brandenburgische Zentrum für Medienwissenschaften (ZeM) ist eine gemeinsame Forschungseinrichtung der Hochschulen des Landes Brandenburg. Das ZeM bringt durch sein Angebot an Tagungen, Kolloquien, Gastvorträgen und Workshops unterschiedliche Perspektiven auf aktuelle Fragen zusammen und bereichert so den Studiengang der EMW. Euch bietet das ZeM die Möglichkeit euch zusätzlich zu Seminaren mit medienwissenschaftlichen Themen zu beschäftigen.

Wir freuen uns auf spannende Vorträge und gemeinsame Diskussionen!

Hier:

[www.zem-brandenburg.de](http://www.zem-brandenburg.de)



## DIGAREC

Das Kürzel DIGAREC steht für »Digital Games Research Center«. Dahinter verbirgt sich ein interdisziplinäres Forschungszentrum unter der Leitung der EMW.

DIGAREC präsentiert sich über das ganze Jahr hinweg in verschiedenen Veranstaltungen. Dazu zählen eine Vortragsreihe, Konferenzen, Tagungen und Ausstellungen. Das DIGAREC beherbergt eine Sammlung von knapp 7500 Computer- und Videospielen. Studierende aller Fachrichtungen arbeiten regelmäßig und gemeinsam an der Archivierung und Kategorisierung dieser Sammlung. Der Fokus der Arbeit liegt dabei vor allem darauf, das Thema »Computerspiel« auf möglichst vielfältige Weise der Forschung und Lehre zugänglich zu machen.

Hier:

[www.digarec.de](http://www.digarec.de)



Die Computerspiel-  
sammlung des DIGAREC



## FUNKUP

Das studentische Podcastradio. Pro Woche wird eine Sendung produziert. Es gibt mehrere Musik- und Themenformate. Wann und wo? Montags, 20 Uhr Neues Palais, Haus 2 auf dem Freiland-Gelände (Friedrich-Engels-Str. 22). Schreib uns an: [info@funkup.me](mailto:info@funkup.me)

# WISSENSWERTES

Die EMW ist an der Universität Teil der Philosophischen Fakultät und dort des Instituts für Künste und Medien; an der Fachhochschule gehört sie zum Fachbereich Design.

Zusätzlich zum FSR gibt es auch noch Studierendenvertretungen, die für alle Studierenden sprechen und andere Aufgaben als die Fachschaftsräte haben. Auch sie setzen sich für euch ein und sind in bestimmten Fällen eure Ansprechpartner. Die wichtigsten davon sind der Allgemeine Studierendenausschuss [AStA] und das Studierendenparlament [StuPa].

## AStA:

<https://astaup.de/>



## StuPa:

[www.stupa.uni-potsdam.de](http://www.stupa.uni-potsdam.de)



## BIBLIOTHEK

Davon gibt's mehrere, für uns sind die wichtigsten in Haus 10 und 11 untergebracht. Öffnungszeiten und Standorte findet man in den Uni-Materialien und online. Mit Tasche kommt man nicht rein, zum Wegschließen der Tasche braucht man ein kleines Vorhängeschloss.

## FH-Bibliothek:

<http://bibliothek.fh-potsdam.de>



## Uni-Bibliothek:

[www.ub.uni-potsdam.de](http://www.ub.uni-potsdam.de)



## AUSLANDSSEMESTER UND -PRAKTIKUM

Wie in anderen Studiengängen auch ist es in der EMW möglich - ob als Erweiterung des eigenen Horizonts, Erleichterung des Berufseinstiegs oder aus sonstigem Interesse - 1 bis 2 Semester im Ausland zu studieren oder dort sein Praktikum zu machen. Beides kann in der Regel problemlos aufs Studium angerechnet, also mit Credit-Points belohnt werden. Angesetzt ist ein Auslandssemester in der EMW in der Regel für das 5. Semester.

## Erasmus-Koordinator Alexander Schindler:

[erasmus-emw@uni-potsdam.de](mailto:erasmus-emw@uni-potsdam.de)

## Informationen zu Partnerunis, finanzieller Unterstützung, Ansprechpartner:innen etc.:

[https://emw.eu/studium\\_ausland](https://emw.eu/studium_ausland)



## SPRACHENZENTRUM

Das Sprachenzentrum der Universität bietet kostenlose Sprachkurse an. Die Anmeldung und Einstufung zu Sprachkursen läuft über PULS. Wichtig: Die Einschreibefrist über PULS endet unter Umständen früher als in der EMW.

## Hier:

[www.uni-potsdam.de/zessko/](http://www.uni-potsdam.de/zessko/)



## ZIM

Das ZIM hat an der Uni mehrere Computerpools mit Internet. Hier kann günstig kopiert und gedruckt werden.

## BELEGUNG EMW-EXTERNER KURSE

Sowohl an der Uni als auch an der FH können Kurse besucht werden, die nicht zur EMW gehören. Wichtig ist dabei Folgendes:

**UNI:** Die Anmeldung erfolgt über die Uniplattform PULS, Materialien werden meist über die Plattform Moodle zugänglich gemacht.

**PULS:**  
[puls.uni-potsdam.de](https://puls.uni-potsdam.de)



**FH:** Als Anmeldung reicht normalerweise eine E-Mail an die jeweilige Lehrperson. Wichtig: Lehrveranstaltungen an der FH beginnen im Regelfall 2 bis 3 Wochen früher als in der Uni.

**Hier:**  
[www.fh-potsdam.de](http://www.fh-potsdam.de)



## HOCHSCHUL- SPORTANGEBOT

Von Abpaddeln im Spreewald bis Yogilates reicht das vielfältige Sportangebot der Potsdamer Hochschulen. Zusätzlich gibt es einen günstigen studentischen Fitnessclub. Achtet wieder auf die Einschreibefrist, denn viele Kurse sind heiß begehrt.

**Hier:**  
[www.uni-potsdam.de/de/  
hochschulsport](http://www.uni-potsdam.de/de/hochschulsport)



## STUDIEN- VERLAUFSBERATUNG

Die obligatorische Veranstaltung findet im 3. Semester statt und dient euch bei der Planung und dem Anfertigen von Hausarbeiten mit Blick auf den Studienverlauf zu unterstützen. Um optimal auf die Bachelorarbeit vorbereitet zu sein, ist es wichtig, das wissenschaftliche Schreiben frühzeitig zu erlernen.

## STUDIENFACHBERATUNG

Die Studienfachberatung unterstützt euch in allen individuellen Fragen rund um das Studium, etwa zur Studienorganisation, zum Verlaufsplan, zu Aspekten des wissenschaftlichen Arbeitens, Informationen zu Stipendien oder weiteren Beratungsstellen, etc.

**Hier:**  
[https://emw.eu/  
kontakt\\_studienberatung](https://emw.eu/kontakt_studienberatung)



## STUDIENAUSSCHUSS DER EMW

Er koordiniert und regelt alle formalen Studienangelegenheiten, wie z.B. die Zulassung zur Abschlussarbeit, die Anerkennung von Leistungen oder Änderungen der Studien- und Prüfungsordnungen. Anträge sind schriftlich im Sekretariat der Europäischen Medienwissenschaft einzureichen.

**Hier:**  
[http://emw.eu/  
kontakt\\_ausschuss.php](http://emw.eu/kontakt_ausschuss.php)



## Social Media

Michelle Regis

Semester: 3. B.A..

Pronomen: sie/ihr

E-Mail: [michelle.regis@uni-potsdam.de](mailto:michelle.regis@uni-potsdam.de)



Michelle verwaltet den Instagram-Account [@fsremw](https://www.instagram.com/fsremw) und hält euch über die aktuellen Ereignisse in der EMW auf dem Laufenden.

## Vorsitz &

## Studienangelegenheiten Master

Jojo Türülümow

Semester: 5. M.A.

Pronomen: keine

E-Mail: [tuerueluemow@uni-potsdam.de](mailto:tuerueluemow@uni-potsdam.de)



Als Vorsitz des FSR kümmert sich Jojo um die regelmäßigen Treffen des FSR. Jojo hat auch im Bachelor EMW studiert und ist eure Ansprechperson für alle eure Fragen rund um die EMW.

## Finanzen & VeFa-Vertretung

Pascal Kienast

Semester: 5. B.A.

Pronomen: er/ihm

E-Mail: [pascal.kienast@uni-potsdam.de](mailto:pascal.kienast@uni-potsdam.de)



Pascal ist unsere Vertretung in den regelmäßigen Sitzungen der Versammlung der Fachschaften (VeFa) und kümmert sich um unsere Finanzen. Er war lange AStA-Vorsitz.

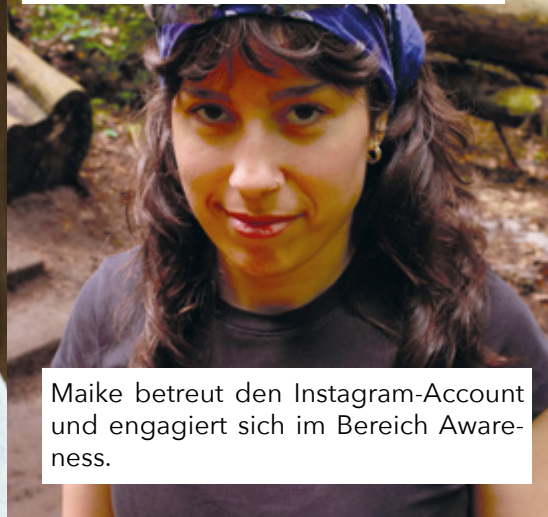
## Social Media & Awareness

Maike Lindner

Semester: 3. B.A.

Pronomen: sie/ihr

E-Mail: [maike.lindner@uni-potsdam.de](mailto:maike.lindner@uni-potsdam.de)



Maike betreut den Instagram-Account und engagiert sich im Bereich Awareness.

## Social Media & Awareness

Sandra Völk

Semester: 3. B.A.

Pronomen: sie/ihr

E-Mail: [Sandra.voelk@uni-potsdam.de](mailto:Sandra.voelk@uni-potsdam.de)



Sandra betreut den Instagram-Account und kümmert sich um ein Awareness-Konzept innerhalb des Studiengangs.

## Kommunikation, Awareness & Studienangelegenheiten Bachelor

Trung Duc Tran

Semester: 3. B.A.

Pronomen: er/ihm

E-Mail: [trung.tran2@uni-potsdam.de](mailto:trung.tran2@uni-potsdam.de)



Trung ist eure Ansprechperson, wenn es um Events und Partys oder die Vernetzung mit Studierenden aus anderen Studiengängen geht.



**FSR  
EMW**

Euer  
fachschaftsrat

## Impressum

**Herausgeber:** Fachschaftsrat

Europäische Medienwissenschaft

**Stand:** September 2025

**Redaktion:** Jojo Türülümow

**Gestaltung & Illustration:**

Patrick Lenz, Jojo Türülümow

**Fotos:** Patrick Lenz (S. 1, 5, 7, 20, 21, 28),

Jojo Türülümow (S. 14, 21, 22, 23, 26,

27), Michelle Regis (S. 26), Pascal Kienast

(S. 26), Maike Lindner (S. 26), Sandra Völk

(S. 27), Trung Duc Tran (S. 27)

**Logos:** digarec (S. 18, 23), Casino

(S. 19), ZEM (S. 22), funkUp (S. 23),

FSR EMW (S. 3, 27), EMW (S. 28)

**Illustrationen:** Smartphone: Freepik

[[www.freepik.com](http://www.freepik.com)] (S. 3)

Für Anliegen aller Art schreibt Jojo  
unter: [tuerueluemow@uni-potsdam.de](mailto:tuerueluemow@uni-potsdam.de)

oder Michelle per DM auf

Instagram: @fsremw



# EMW

Europäische Medienwissenschaft

MEHR INFOS AUF:  
[WWW.EMW.EU](http://WWW.EMW.EU)

